



www.lanagrossa.com



STRØMPER · MEILENWEIT 100 GR
MERINO HAND-DYED
Model 14 – Hand-dyed 02

STRØMPER · MEILENWEIT 100 GR

MERINO HAND-DYED

Model 14 – Hand-dyed 02



Str.: 36/37 og 38/39

Tallene vedrørende str. 38/39 er angivet i parentes. Er der kun oplyst ét tal, gælder dette alle størrelser.

Bemærk: Ønsker du at strikke en anden størrelse, kan du finde størrelse og maskeantal i skemaet. Garnresterne fra de 6 strømper er brugt til at strikke model 15.

Materiale: Lana Grossa-kvalitet ”Meilenweit 100 gr Merino hand-dyed” (80 % ren ny uld, 20 % polyamid, løbelængde = ca. 420 m / 100 gr.): **100 gr** Adrak (**fv 1**) eller **100 gr** Amla (**fv 2**) eller **100 gr** Sarson (**fv 3**) eller **100 gr** Namak (**fv 4**) eller **100 gr** Jeera (**fv 5**) eller **100 gr** Dhania (**fv 6**), strømpepinde nr. 2 – 2½.

Rib: Maskeantal delbart med 2. **1. omg:** * 1 vrang, 1 ret, gentag fra *. **2. omg:** * 1 vrang, 1 vrang løs af med garnet løst bag arb, gentag fra *. Gentag 1. og 2. omg.

Grundmønster: Maskeantal delbart med 4. **1. omg:** * 1 ret, 1 m vrang løs af med garnet løst bag arb, 2 ret, gentag fra *. **2. omg:** * 1 vrang, 1 vrang løs af med garnet løst bag arb, 2 vrang, gentag fra *. **3. og 4. omg:** Strik alle m ret. Gentag 1. og 4. omg.

Glat: Ret på retsiden, vrang på vrangside / Ret på alle omgange.

Strikkefasthed: 30 m og 42 omg/p i glat på p nr. 2½ = 10 x 10 cm.

Strømpe: Slå 60 m op på p nr. 2½ og fordel dem jævnt med 15 m på hver af de 4 strømpepinde. Omgangens begyndelse og slutning ligger midt bag – mellem den 1. og 4. pind. Strik en rullekant af 3 omg glat og derefter 11 omg rib. Fortsæt i grundmønster = 15 rapporter. Når der er strikket 4 omg i grundmønster, strikkes videre i glat over maskerne på den 1. og 4. p til hæl og samtidig fortsættes i grundmønster over maskerne på den 2. og 3. p. Når der er strikket 4 omg med denne maskefordeling, strikkes timeglashæl i glat som angivet i grundopskriften. Derefter strikkes foden, idet der fortsættes i grundmønster over overfodens 30 m på 2. og 3. p og i glat under foden på 1. og 4. p. Når foden måler 18½(20) cm fra midten af hælen, strikkes tåen i glat over alle m, idet der tages ind således: Strik den 3. og 2. sidste m på den 1. og 3. p ret sammen og strik den sidste m ret. På den 2. og 4. p strikes den 1. m ret og den 2. og 3. m strikkes ret overtrukket ret sammen (= tag 1 m ret løs af, strik næste m ret og træk den løst aftagne m over). Efter den 1. indtagningsofgang, strikkes 3 omg lige op i glat. Gentag indtagningerne, idet der strikkes 2 omg glat mellem den 2. og 3. indtagningsofgang og 1 omg glat mellem den 4., 5. og 6. indtagningsofgang. Derefter tages ind på hver omg, til der er 8 m tilbage. Bryd garnet, træk det gennem de resterende m, stram til og hæft ender. Strik den anden strømpe mage til.

GRUNDOPSKRIFT TIL STRØMPER

timeglashæl



Timeglashælen strikkes i glat over maskerne på den 4. og 1. strømpepind, altså over 30 m. Fordel hælmaskerne i tre dele (= 10 m pr. del). Der strikkes nu vendepinde med dobbelte masker fra de 10 midterste masker og udad.

1. p (rts): Strik alle m på den 4. og 1. strømpepind i ret, vend.

2. p (vrs): Begynd med en dobbeltmaske: Læg garnet foran arb, stik ind i den første m forfra og bagud. Tag masken og garnet sammen løs af og træk garnet stramt bagud. Derved bliver masken trukket bagud over pinden og ligger dobbelt. Garnet skal strammes godt til, så der ikke senere opstår et hul ved vendingen. Strik de resterende m i vrang og vend arb efter den sidste m på 4. strømpepind.

3. p (rts): Lav en dobbeltmaske som ovenfor beskrevet, strik ret frem til dobbeltmasken i slutningen af 1. strømpepind og lad denne stå ustrikket, vend arb.

4. p (vrs): Lav en dobbeltmaske, strik vrang frem til dobbeltmasken på den 4. strømpepind og lad den stå ustrikket. Vend arb.

og er samtidig begyndelsen på 2 omg, som strikkes over alle m. Strik maskerne på den 2. og 3. strømpepind i det valgte grundmønster og strik maskerne på den 4. og 1. strømpepind i glat, idet dobbeltmaskerne strikkes ret sammen på den 1. omg. Efter disse 2 omg strikkes igen vendepinde med dobbeltmasker, men denne gang udefra og ind.

1. p (rts): Strik maskerne på de første 2 tredjedele (20 m) i ret, vend.

2. p (vrs): Lav en dobbeltmaske, strik ret frem til den sidste af de 10 midtermasker, vend

3. p (rts): Lav en dobbeltmaske, strik ret frem til dobbeltmasken på den anden side af hælen, strik denne ret sammen med den følgende maske, vend.

4. p (vrs): Lav en dobbeltmaske, strik vrang frem til dobbeltmasken i den anden side, strik denne vrang sammen med den følgende maske. Vend.

Gentag 3. og 4. pind, til der er 10 dobbeltmasker i hver side. Den sidste pind er en retsidepind og samtidig begyndelsen på den 1. omg til foden.

Gentag 3. og 4. pind, til der står 10 dobbeltmasker i hver side og 10 enkelte masker i midten. Den sidste p er en retsidepind

Størrelsestabel for Meilenweit 4-trådet 420 m / 100 gr eller 210 m / 50 gr.

Strikkefasthed: 28 masker og 40 pinde/omgange = 10 x 10 cm.

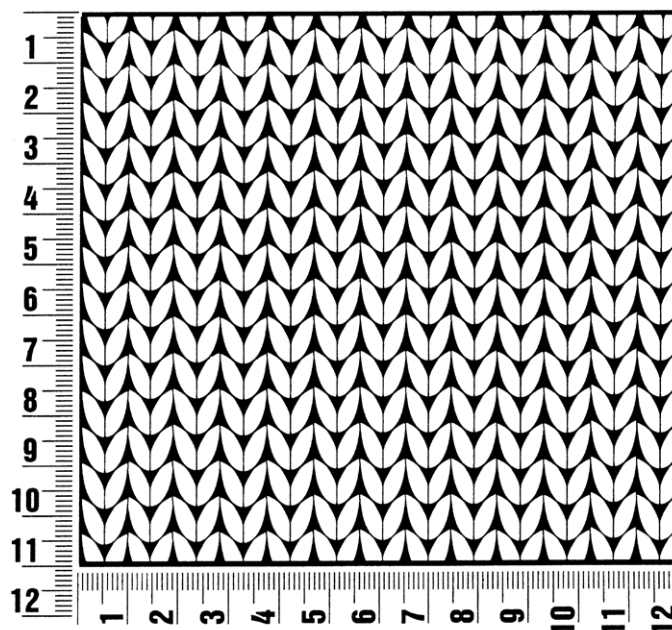
Størrelse	22/23	24/25	26/27	28/29	30/31	32/33	34/35	36/37	38/39	40/41	42/43	44/45	46/47
Maskeopslag / masker pr. pind	44/11	48/12	48/12	52/13	52/13	56/14	56/14	60/15	60/15	64/16	64/16	68/17	72/18
Maskeantal til hælbredde	22	24	24	26	26	28	28	30	30	32	32	34	36
Maskefordeling til timeglashæl	7/8/7	8/8/8	8/8/8	8/10/8	8/10/8	9/10/9	9/10/9	10/10/10	10/10/10	10/12/10	10/12/10	11/12/11	12/12/12
Højde i pinde til klassisk hæl	20	22	22	24	24	26	26	28	28	30	30	32	34
Maskeantal til klassisk hæl	8	8	8	8	8	10	10	10	10	10	10	12	12
Maskeantal til hjertehæl	8	8	8	10	10	10	10	10	10	12	12	12	12
Opstrikk af masker langs hælsider (klassisk og hjertehæl)	11	12	12	13	13	14	14	15	15	16	16	17	18
Fodlængde fra hælmidte til tå i cm (timeglas- og klassisk hæl)	11,5	12,5	14	14	15,5	17	18	18,5	20	21	22	22,5	24
Fodlængde fra hælmidte til tå i cm (hjertehæl)	10,5	11	12	13,5	14,5	16	17	18	19	20,5	21	22,5	24,5
Indtagninger til tå efter den 1. indtagning på den 3. omg								1x	1x	1x	1x	1x	1x
Gentages på hver 3. omg	1x	1x	1x	2x	2x	2x	2x	2x	2x	2x	2x	2x	2x
Gentages på hver 2. omg	3x	3x	3x	3x	3x	3x	3x	3x	3x	3x	3x	4x	4x
Gentages på hver omg	4x	5x	5x	5x	5x	6x	6x	6x	6x	7x	7x	7x	8x
Samlet fodlængde i cm	14,5	15,5	17	18	19,5	21	22	23,5	25	26,5	27,5	28,5	30

Strikkefasthed

Lav altid en strikkeprøve, før du går i gang med selve arbejdet. Prøven skal være ca. 12 x 12 cm og strikkes i det mønster, der er angivet i opskriften. Er der færre masker på 10 cm. på prøven (= for løst), skal der benyttes ½ - 1 nr. tyndere pinde og er der flere masker på 10 cm. på prøven (= for stramt), skal der benyttes ½ - 1 nr. tykkere pinde.

Bemærk: Strikarbejder falder forskelligt ud. Det er ikke altid, at den strikkefasthed, som er angivet på garnets banderole, er den, der benyttes i opskriften. Ligeledes er strikkefastheden, der er angivet på garnets banderole, altid målt på glatstrikk. For at sikre den perfekte pasform er det vigtigt, at der strikkes en prøve i Modelens mønster og med den strikkefasthed, der er opgivet i opskriften.

Bemærk: Det er vigtigt at kontrollere på snittegningen i opskriften, at modellen kommer til at passe til den ønskede størrelse.



Fortkortelser

M = maske(r)

p = pind(e)

omg = omgang(e)

Fv. = farve

vr = vrang

r = ret

rts = retsiden

vrs = vrangsiden

sm = sammen

arb = arbejdet

flg. = følgende

rk = række

stm = stangmaske

lm = luftmaske

km = i strik kantmaske og i

hækling kædemaske

fm = fastmaske

Kolofon

Udgiver: Lana Grossa GmbH, Gaimersheim, www.lanagrossa.com

Fotos: Wilfried Wulff, www.wilfriedwulff.com